



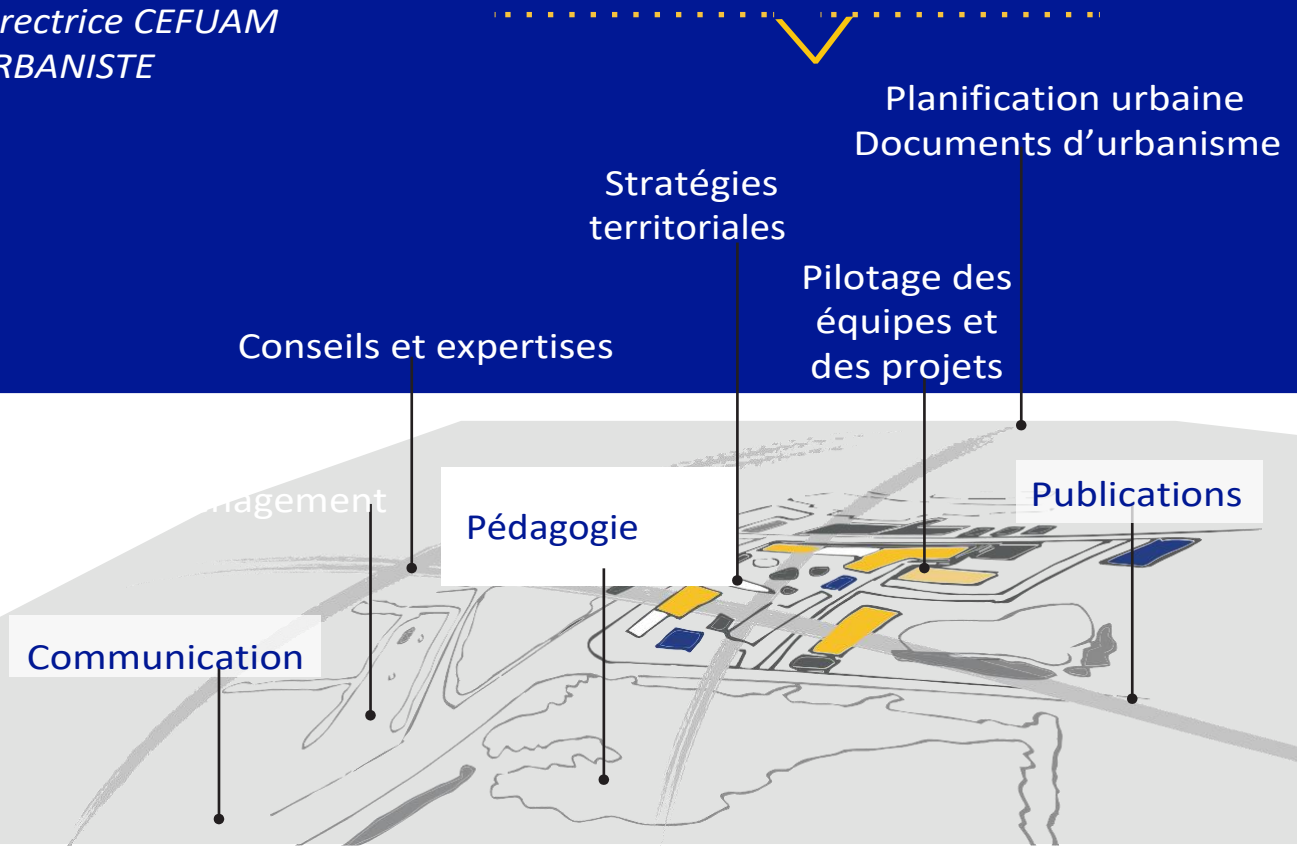
Conseils Études Formations en **U**rbanisme et **AM**énagement

Siret N°818 369 100 00016 – APE 7111Z
Siège social : 854 route Georges Gandil - 82800 Bruniquel
Tél : 06 89 53 92 50
Courriel : contact@cefuum.com/infocefuum@gmail.com
Site internet : www.cefuum.com

Présentation **et** Références

Mireille RIUS
Directrice CEFUAM
URBANISTE

Domaines d'intervention



Profil et parcours professionnel

FORMATIONS

DESS Aménagement et Urbanisme 1992
Institut d'Urbanisme – Université Paris-Sorbonne

Formation en Droit de l'urbanisme et Atelier d'architecture- Université Paris-Sorbonne

DEA Géographie Aménagement et Urbanisme 1989 & Études doctorales - IHEAL -
Université Paris III Sorbonne - Institut des Hautes Etudes d'Amérique Latine

COMPETENCES

Démarche prospective et stratégie territoriale

Elaboration de documents d'urbanisme (PLU, PLUi, SCOT, S.A.R., SRADDT)

Assistance à Maîtrise d'Ouvrage

Conseils en aménagement auprès des communes et intercommunalités

Pilotage de projets, élaboration de Projets de territoire

**Planification urbaine
Procédures opérationnelles**

Mise en place d'ateliers publics et de Comités de projets urbains

Concertation et communication

Depuis 2016 - Présidente et Directrice CEFUAM

2013/2014 – Collaboratrice de Cabinet
Ville de Saint-Laurent du Maroni

2010/2012 - Directrice d'agence
Agence d'urbanisme et de développement de la
Guyane- AUDEG

2006/2009 - Directrice des études
Agence d'urbanisme Oise (Picardie) et AUDESO
(Essonne)

2003/2005 - Directrice des études
CITADIA Montauban (Tarn et Garonne)

2000/2003 - Responsable Atelier d'Urbanisme
Agence Sol et Cité – Toulouse (Haute Garonne)

1995/1999 - Conseiller Technique en Urbanisme
District de Fontainebleau-Avon (Seine/Marne)

EXPERIENCES



Mireille RIUS
Urbaniste qualifiée

Née le 30 septembre 1960

Mireille RIUS a travaillé pendant plus de 25 ans dans diverses structures publiques, parapubliques et en bureaux d'études privés.

Elle a piloté de nombreuses études de stratégie régionale et de planification urbaine en France métropolitaine et en Guyane où elle a dirigé l'agence d'urbanisme.

Depuis 8 ans, elle est Présidente et Directrice de CEFUAM, société de Conseils, d'Études et de Formations en Urbanisme et Aménagement, S.A.S créée en 2016.

Le siège social est situé en Occitanie (Tarn et Garonne).

Elle intervient en groupement d'experts sur toutes les missions d'urbanisme, auprès des collectivités locales, territoriales, des aménageurs et des opérateurs privés.

Ses interventions : France hexagonale et Guyane.

> Ancienne Vice-Présidente du Conseil Français Des Urbanistes 2006-2010

> Ancienne secrétaire OPQU

> Fondatrice des Cafés Urba-Paris

> Membre Foncier En Débat- Paris

Courriel : contact@cefuam.com
infocefuam@gmail.com

site internet : www.cefuam.com

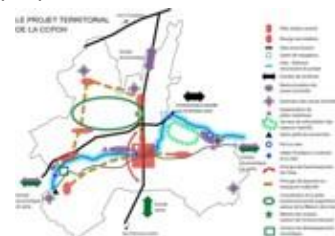
Stratégie

- Expertise SAR/PLU – Guyane- 2022
- AMO- Modes d’habiter –Mana -2022
- Etude des dynamiques territoriales-Blagnac (31)-2022
- Coopération transfrontalière, Conseil du fleuve Brésil/Guyane - 2013
- Contribution OIN Guyane - Ouest Guyane - 2012
- Schéma d’aménagement régional Guyane (SAR) - Evolution des dynamiques urbaines - 2012
- Schéma de mise en valeur de la mer (SMVM/SAR Guyane) - 2012
- Diagnostic territorial C.C.D.S. Guyane - 2011
- SRADDT Picardie - Conférences citoyennes : « Densité et formes urbaines » - 2009
- Le positionnement métropolitain du CESO (Centre Essonne Seine Orge 91) - Audeso - 2010
- Étude sur la reconversion du site de la base aérienne 217 (91) - 2010
- Étude sur la préfiguration d’un SCoT intercommunautaire A6/RN7/Seine (91) - 2010
- Diagnostic territorial du Schéma Directeur Compiègne (60) - 2008
- Étude Inter-Scot (habitat) Oise (60) - 2008
- Assistance à maîtrise d’ouvrage pour la révision du Schéma Directeur Fontainebleau (77) - 1995

Planification urbaine

Echelle intercommunale :

- PLUI- Etude agricole – Ouest Aveyron Communauté (12)
- PLUIH Communauté de communes Causses et Vallée de la Dordogne (46)
- PLUI Communauté de communes du Val de Vienne (87)
- PLUI Communauté de communes Dordogne, Eyraud, Lidoire, Dordogne (24)
- PLUI Communauté de communes du Pays de Loyre (14)
- Mise en place du Suivi et évaluation du SCoT de la CACL (Guyane)
- SCoT Communauté de communes des Lacs médocains (33)
- SCoT du Pays Oise et Halatte (60)
- SCoT Plaine d’Estrées (60)
- Étude Diagnostic territorial SCoT Grand Creillois (60)
- SCoT Aurillac (15)
- SCoT SMPVD (46)



Echelle communale :

PLU (Elaboration - révision - révision simplifiée – modification-Déclaration de projet)

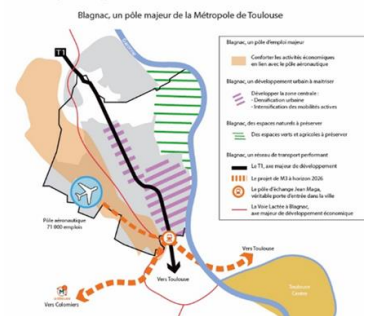
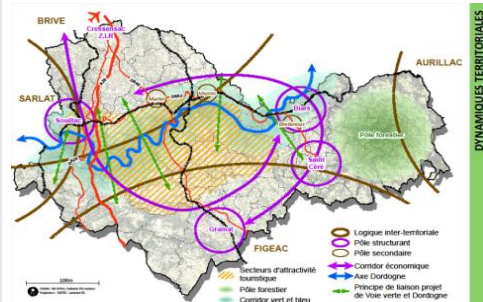
- | | |
|----------------------------|----------------------------------|
| Villeneuve sur Lot (47) | Saint-Jean Lespinasse (46) |
| Tonneins (47) | Faycelles (46) |
| Bergerac (24) | Martel (46) |
| Saint-André de Cubzac (33) | Prudhomat (46) |
| Pauillac (33) | Royères (87) |
| Moulins (03) | Barry D’Islemade (82) |
| Saint-Jean du Falga (09) | Biscarrosse (40) |
| Lacrouzette (81) | Saint Laurent du Maroni (973) |
| Corrèze (19) | Saint-Georges de l’Oyapock (973) |
| Lhonor de Cos (82) | Sinnamary (973) |
| Barry d’Islemade (82) | Macouria (973) |
| Tournefeuille (31) | Apatou (973) |
| Cugnaux (31) | Maripasoula (973) |
| | Mana (973) |
| | Matoury (973) |



Etudes & Prospective



- Etude des modes actifs-Ville de Caussade (82)- 2022
- Etude prospective et besoins immobiliers – Département Tarn et Garonne- 2021/2022
- Étude démographique et d'urbanisme – Département du Tarn- 2020/2021
- Étude entrée de ville – PLU Mana 2018
- Projet de territoire – Mana 2019
- Étude aménagement commercial Matoury/ Cayenne (973)- DIC Guyane 2018
- AMO-Projet « Golf des 3 coteaux » Toulouse Métropole – K&B Toulouse 2020
- AMO-Projet « Hameau équestre » Toulouse Métropole – K&B Toulouse 2020
- AMO-Étude préalable ZAD Saint-Cyprien (66) - K&B Montpellier 2016
- Étude préalable ZAC Gabaret (SGO Guyane) 2014
- Étude habitat insalubre Onozo (SGO Guyane) 2014
- Étude densités urbaines dans le cadre du PLU de Macouria (Guyane) 2012
- Étude sur le foncier vacant (Guyane) 2011
- Schéma d'aménagement de la commune de Saint Elie (Guyane) 2011
- Étude transports et déplacements Saint-Laurent du Maroni (Guyane) 2011
- Projet de territoire Saul (Guyane) 2011
- Projet global d'aménagement Mana (Guyane) 2011
- Participation à la réflexion de l'aménagement du canal Seine Nord Europe avec les communes de Janville, Clairoux, Choisy (60) 2008
- Étude sur les formes urbaines dans l'Oise 35 communes (60) 2008
- Étude sur les formes urbaines et la densité/ SCOT de la communauté de communes des Lacs Médocains - 2005/2006
- AMO pour le PDU local de Fontainebleau Avon (77) 1999
- Règlement de publicité Avon (77) 1999
- Étude de requalification de zone d'activités à Capdenac (46) 2003
- Étude de zone d'activités Issepts (46) 2002
- Étude de ZAC Marsac (81) 2005
- Dossier d'aménagement square Vermeuouze-Aurillac (15) 2004
- Étude de développement urbain Tonneins (47) 2005
- Schéma Directeur habitat Tonneins (47) 2006
- Schémas de zones AU - Pujols (47) 2005
- Étude préalable et dossier de création ZAC Aix sur Vienne (87) 2005
- Pilotage du PDU local Fontainebleau Avon (77) 1996
- Étude d'un réseau de pistes cyclables sur la ville d'Avon (77) 1996
- Elaboration du règlement de publicité Ville Avon (77) 1996



Concertation, communication

Débat sur «la planification et le changement d'échelle » ACAD - Paris, Avril 2018

Réalisation Ateliers Publics de l'agriculture / Saint-Laurent du Maroni - 2012

Concours 2012 « les Outre mers durables » 2° édition / Association des Eco-Maires

Participation Film AFD sur les Outre mers
AFD Guyane - 2012 - Diffusion France ô- juin 2012

Organisation colloque « Villes durables, équatoriales, guyanaises » (AUDEG, ADEME, CAUE, DEAL) - 2011

Colloque EPAG « Aménager la Guyane » : Animation plénière « Les outils du foncier » AUDEG - 2011

Participation Colloque Habitat/Renouvellement urbain AMVB (Renée Feltin)
Association des Maires Ville et Banlieue - Paris - 2009

Conférences citoyennes en Picardie (SRADDT) - (Thierry Le Pesant)
Agence Planète publique - Paris - 2008

Coordination CFDU pour l'organisation de débats publics sur le Grand Paris
Conseil Régional IDF - Conseil Français des urbanistes - 2008

Organisation de l'Université d'été des Urbanistes CFDU

« Territoires fragmentés » - Créteil - 2008

Mission auprès du Délégué Général FNAU (Marcel Belliot) –

Fédération Nationale des Agences d'Urbanisme - 2008 - Contribution Loi
Engagement National pour l'Environnement

Un travail en équipe pluridisciplinaire

Pour :

Analyser les enjeux territoriaux

Préfigurer les projets futurs

Savoir les traduire

Accompagner les stratégies

Préfigurer les visions territoriales



Enseignement et Recherche (interventions)

Interventions

IRD Participation au montage du Master international Projet Atipa en Guyane (Jean Marie Fotsing), 2012

FNCAUE Intervenante séminaire sur la qualification des Urbanistes (Yves Brien), 2010

Université Paris III Sorbonne - Études internationales : cours « Nature et ville »
Master 2 Gestion environnementale (Anne Colin Delavaud), 2009

UNSFA/ DDE 94 La nouvelle réforme des permis de construire (Pierre Peliard), 2007

IUT Creil Licence management des collectivités territoriales / urbanisme, 2007/2008

E.F.E. La démarche de projet dans les documents d'urbanisme (SCoT),

E.F.E. La mise en œuvre d'un PLU Intercommunal,

Missions d'étude et de recherche au Brésil 1988 et 1991 :

- Les politiques industrielles

Programme de coopération avec le Ministère des affaires étrangères /
CREDAL / CNRS Université Fédérale de Rio Janeiro (Berta Becker) /
Doctorat Aménagement et Urbanisme 1989/1992

Publications

Contributions

Contribution sur le Foncier en Guyane-CCOG-2022

Consultation du Ministère du Logement et Egalité des territoires projet de décret sur contenu des PLU - septembre 2015

Contribution au code de déontologie des Urbanistes, membre de la Commission déontologie - OPQU - 2014/2015

Contribution Projet de loi A.L.U.R. (Chantal Berthelot, Députée)

Propositions sur le foncier et le logement en Guyane - avril 2013

Propositions d'amendements - septembre 2013

Contribution Projet de loi d'avenir pour une agriculture durable (Chantal Berthelot, Députée) - décembre 2013

Contribution pour le projet d'une O.I.N. en Guyane - mission du CGEDD - 2012/2013

Ouvrages

Contribution à l'ouvrage « Aménagement durable dans l'Oise » DDE, 2009

Contribution DDE Oise dans l'ouvrage « les formes urbaines dans l'Oise », 2008

Contribution à la publication FNAU : « KaleidoScot » Paris, 2008

Pour le Conseil Français des Urbanistes :

Contribution sur les Métropoles du 21ème siècle, 2009

Coordination des Actes pour l'édition 2006, 2007, 2008

Participation à la rédaction des Actes de l'Université d'été des urbanistes 2004/2005

Articles

« L'émergence du pôle technologique de Campinas » (Brésil) CNRS, 1988

« Le Développement Social Urbain », Caisse des Dépôts, 1990 et 1992

« Rio, vitrine de la modernité », Revue Urbanisme, 1992

Dans Le Moniteur :

« La cartographie urbaine »

« Le pouvoir du maire en urbanisme »

« A la recherche des systèmes d'information géographique »



S.A.S.– Siret N°818 369 100 00016 – RCS Montauban
Siège social : 854 route Georges Gandil - 82800 Bruniquel
Tél : 06 89 53 92 50
Courriel : contact@cefum.com
infocefum@gmail.com
Site internet : www.cefum.com

Cahier d'illustrations de missions en planification urbaine CEFUAM & SES PARTENAIRES



Conseils Études Formations en Urbanisme et AMénagement

C.E.F.U.A.M.

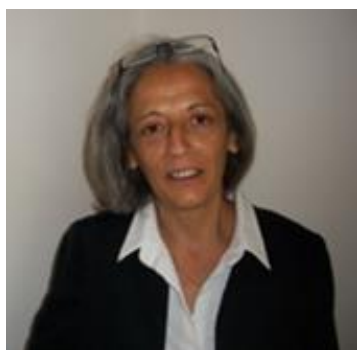
SIEGE SOCIAL: 854 route Georges Gandil – 82 800 BRUNIQUEL

SIREN : 818 369 100

Tél : 06 89 53 92 50 – 05 63 02 31 33

E-mail : infocefuam@gmail.com, contact@cefuam.com

SITE INTERNET : www.cefuam.com



Mireille RIUS, Urbaniste qualifiée, Présidente de la société CEFUAM, est spécialisée dans l'élaboration des documents d'urbanisme et la planification urbaine.

Ses champs d'interventions concernent :

- **Les démarches de prospective et de stratégie territoriale (SAR, SRADDT),**
- **L'élaboration de documents d'urbanisme (PLU, PLUI, SCOT),**
- **L'urbanisme règlementaire,**
- **Les conseils en aménagement auprès des communes et intercommunalités,**
- **Le pilotage de projets, la planification urbaine et procédures opérationnelles,**
- **La mise en place d'ateliers publics et de Comités de projets urbains,**
- **La concertation et la communication.**

Diplômée d'un double 3^e cycle en Urbanisme et Aménagement, Mireille RIUS a créé son cabinet d'urbanisme en 2016 et s'associe systématiquement à d'autres experts pour conduire les études de planification territoriale conduisant à l'élaboration des documents d'urbanisme.

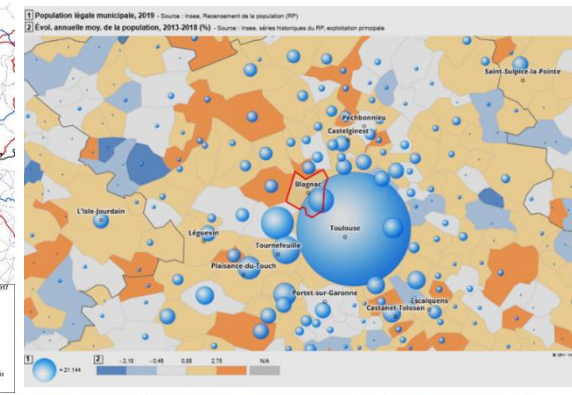
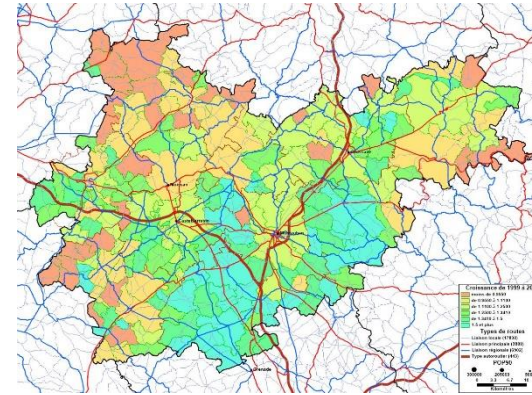
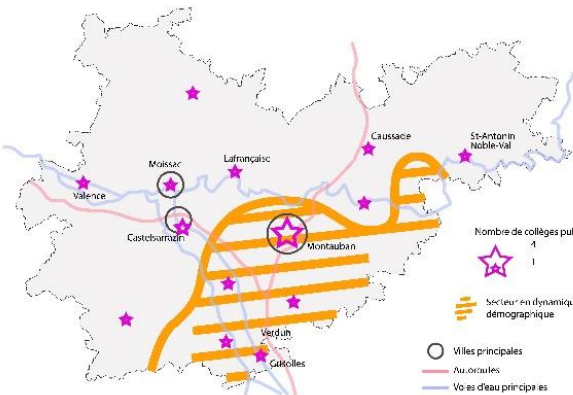
Les visuels présentés sont le résultat des nombreux partenariats mis en place par CEFUAM pour conduire avec succès les missions confiées par les collectivités publiques et les acteurs privés.

ANALYSE TERRITORIALE

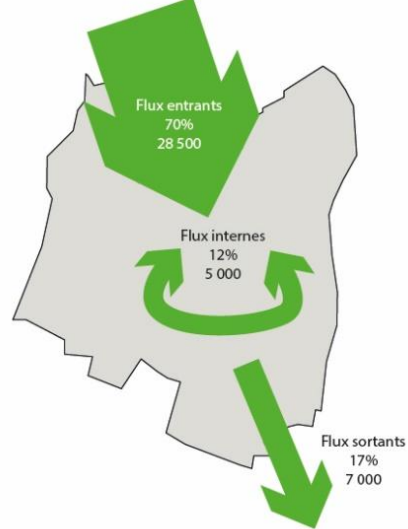
Caractéristiques du bâti traditionnel au sein de Cazes-Mondenard :



Carte de synthèse 1 : Un maillage actuel cohérent de collèges publics et une dynamique démographique concentrée

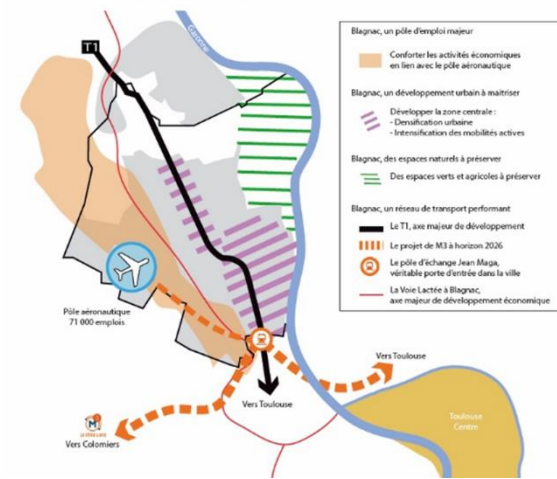


Blagnac, de nombreux flux domicile - travail qui viennent de l'extérieur de la commune



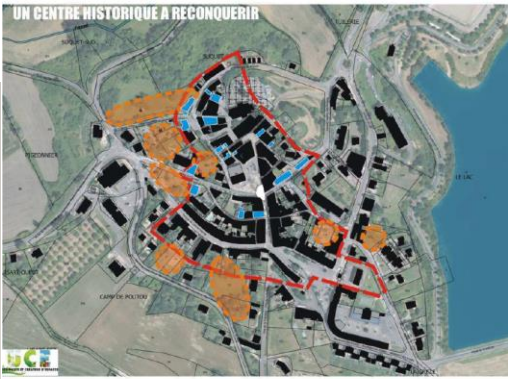
Source(s) : Insee, Recensement de la population 2018 exploitation complémentaire.

Blagnac, un pôle majeur de la Métropole de Toulouse



LES ENSEIGNEMENTS DU DIAGNOSTIC THEMATIQUE

ATOUTS	FABLESSES
<ul style="list-style-type: none"> Des ressources naturelles importantes Une commune rurale d'un bon niveau Une diversité des paysages Un marché local en expansion au regard de l'évolution démographique Un patrimoine d'exception sur le site de l'Écluse Une commune sur la route de l'Est Une commune accessible et proche de toutes les villes Une population jeune Une agriculture moderne Un cadre d'air de renommée nationale 	<ul style="list-style-type: none"> Des secteurs urbains soumis de risques inondables Une occupation urbaine étalée Une commune bien desservie par le réseau routier Un centre urbain en voie de disparition Une occupation agricole en constante évolution Une population âgée qui en prend peu en compte les besoins Des temps de parcours importants et une absence de transports collectifs Des équipements publics et des services insuffisants Des équipements de formation et de santé insuffisants Une agriculture moderne Un tissu agricole morcelé Une absence de stratégie globale de développement
OPPORTUNITES	
<ul style="list-style-type: none"> Une proximité avec la ville Capitale de l'Ouest Espère Une commune de bon niveau, au cadre agréable Des communes bien desservies par le réseau routier Des flux de déplacements dans le centre urbain Changement d'usage administratif de la ZON Un tissu agricole attractif dans le secteur Un secteur porteur de projets et de développement : les atouts incontournables Des secteurs de grande identité : les patinoires, l'écluse, l'écluse, l'écluse... Un projet de port sur les rives de la Mère, proche du RSD Des flux touristiques liés aux richesses naturelles, aux productions agricoles, artisanales, et viticoles 	



Laboratoire de la réhabilitation de centres historiques par une stratégie d'interventions et de réhabilitation sur l'impact et l'adaptation des logements

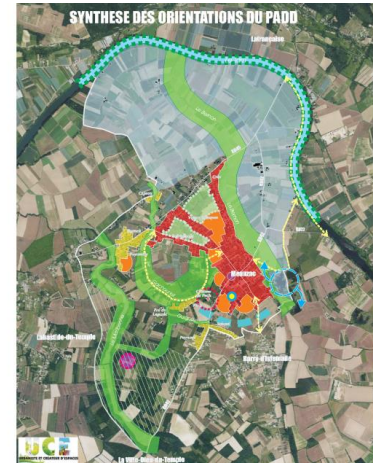
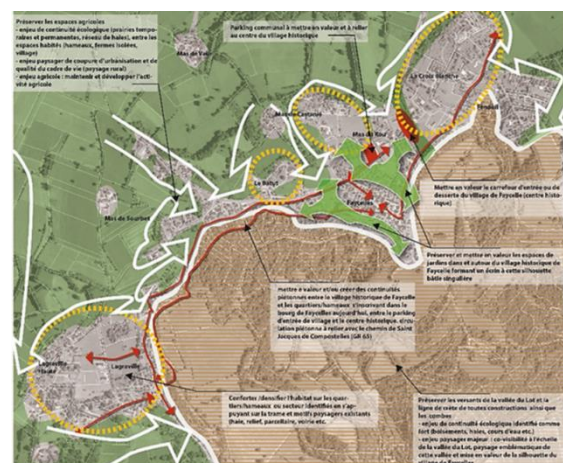


COLLEGE M. AZI MONTAUBAN

PLU Parcelles AH 222- 3,1 ha

N° COLLEGE	CAPACITE	COMARQUE	ESPACE	Surf. Urb.	Ref. cadastre	Surface	Intensité	Coût unitaire/m²
nom	PLU	zone		m²/ha		m²/ha	COMARQUAIRE	
222.M. Azis	400	Montauban	UE	3012/2004/40120	3,1 ha			parcelle les bords de la Garonne en 1971

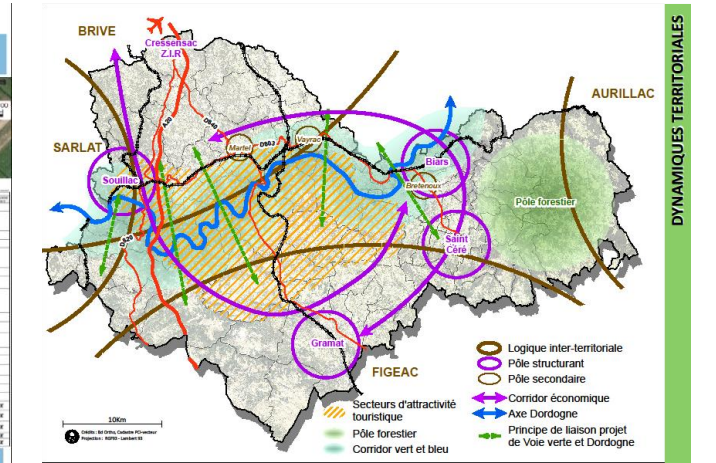
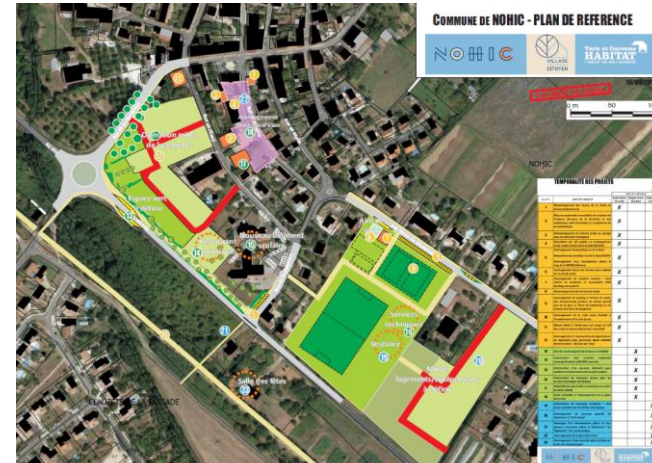
PADD- PROJET DE TERRITOIRE- PLAN DE REFERENCE



Mission : un patrimoine naturel, un territoire agricole et un cadre de vie à valoriser et protéger

Objectifs : développer la commune et organiser les déplacements

Stratégie : développer la commune et organiser les déplacements



DYNAMIQUES TERRITORIALES

ORIENTATIONS D'AMENAGEMENT ET DE PROGRAMMATION

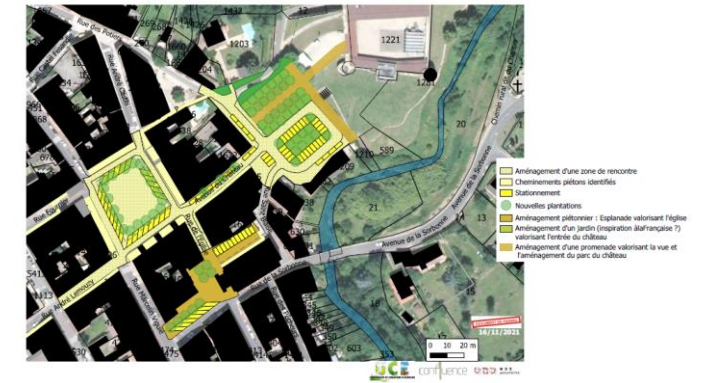
PLAN LOCAL D'URBANISME - COMMUNE DE SAINT-JULIEN-SUR-GARONNE ORIENTATION D'AMENAGEMENT ET DE PROGRAMMATION N°1 - SECTEUR SAINT-AGNE/LARROQUE



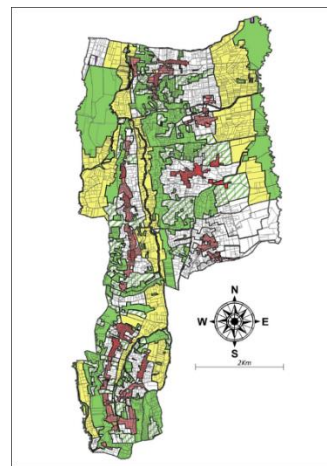
ORIENTATIONS D'AMENAGEMENT ET DE PROGRAMMATION N°2 : ASSUCAS



PLAN LOCAL D'URBANISME - COMMUNE DE MONTEGUT-LAURAGAIS ORIENTATION D'AMENAGEMENT ET DE PROGRAMMATION N°1 - SECTEUR AL RIVAL

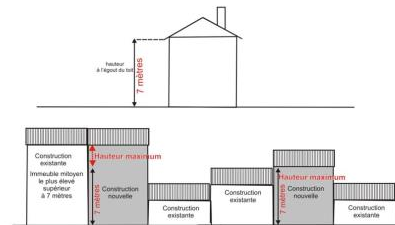


REGLEMENT GRAPHIQUE



Article UA 10

L'article 10 régit la hauteur des constructions. La hauteur des constructions est mesurée à partir du sol existant (terrain naturel avant travaux) et jusqu'à l'égout du toit. Les ouvrages techniques, cheminées et d'autres superstructures sont exclus.

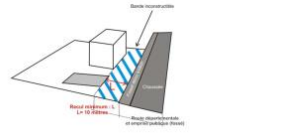


Article UB6

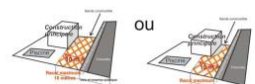
L'article 6 définit les règles d'implantation des constructions par rapport aux voies et emprises publiques.

1. IMPLANTATION POSSIBLE PAR RAPPORT AUX ROUTES DEPARTEMENTALES

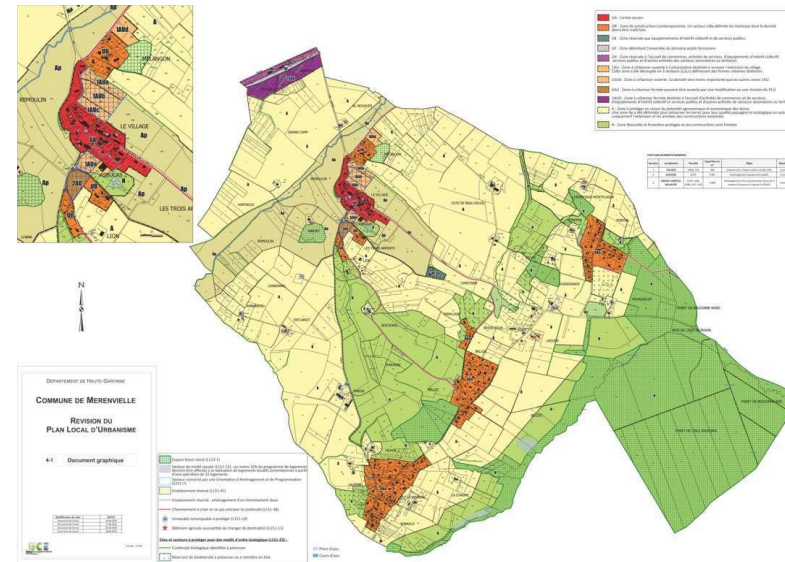
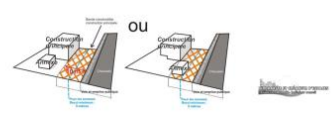
1.a. En UB : implantation en respectant un recul minimum de 10 mètres par rapport aux routes départementales.



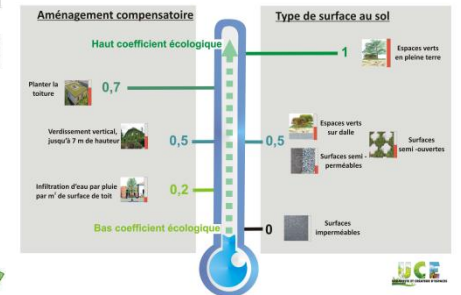
1.b. En UB : implantation de la construction principale à 10 mètres maximum par rapport aux routes départementales.



1.c. En UB : implantation des garages ou annexes à 5 mètres minimum par rapport aux routes départementales.



Les coefficients de valeur écologique



CONCERTATION (exposition, rencontres-ateliers, ...)

